

## Введение

Система DataLog в случае приемника F5 или Falcon F5+ регистрирует данные глубины, продольного угла наклона и давления. Воспользуйтесь программным обеспечением LWD на Вашем компьютере для импорта этих данных и отображения, снабжения аннотациями и создания протоколов буровых работ и графиков.

## Установка программного обеспечения

Программное обеспечение DigiTrak Log-While-Drilling (Регистрация при бурении – LWD) Mobile для Windows совместимо с версиями Windows 10 и более поздними.

1. На компьютере с ОС Windows перейдите в [Microsoft Store](#). Выполните поиск «DCI LWD Mobile» и щелкните **Установить**. Будет отображен значок с ярлыком приложения LWD Mobile.
2. Откройте щелчком по ярлыку LWD.





## Разрешение работы Службы определения местоположения для Windows

Для передачи данных из приемника в LWD Mobile Вы должны разрешить работу Службы определения местоположения для Windows. Может потребоваться вход в систему с правами администратора.

1. Перейдите в раздел **Настройки**, щелкните **Конфиденциальность**, и затем щелкните **Местонахождение**.
2. Включите **Разрешить доступ к Вашему местонахождению** или эквивалентную функцию.  
Более подробную информацию см. в Справке Windows на Вашем компьютере.

## Передача данных в компьютер

1. Из Главного меню выберите **DataLog бурения** .
2. Выберите **Загрузка работы** .

3. Выберите работу из перечня.
4. В приложении LWD Mobile на Вашем компьютере щелкните **+** в правом верхнем углу, а затем выберите тип приемника, из которого будут передаваться данные. Данные DataLog будут переданы в LWD Mobile. По завершении передачи приемник издаст звуковой сигнал.
5. Введите или выполните правку информации о работе, и затем щелкните **ОК**. Будет выполнено обновление полей и графиков данными. Для получения более подробного отчета добавьте флажки коммунальных сетей и аннотации к графикам.

### **Открытие файла LWD на Вашем компьютере**

На нем должно быть установлено приложение LWD Mobile.


1. Щелкните **+** и выберите **Файл** из диалогового окна Импорт данных DataLog.
2. Найдите файл, который Вы хотите открыть.
3. Откройте файл работы.

После открытия работы LWD Mobile отобразит подробную информацию о работе и данные бурения, включая изображение профиля скважины и данные давления.

В режим отображения карты изображаются добавленные пользователем данные iGPS (если они имеются) для точек входа и выхода. Если была создана работа Белой линии, работа передается в окно карты и отображается в нем. Более подробную информацию см. в разделе *LWD Mobile* руководства DigiGuide Falcon F5+.

### **Добавление флажков коммунальных сетей**

Пересеченные пилотной скважиной коммунальные сети могут быть добавлены в режиме отображения графика.

1. В режиме отображения графика щелкните **Правка** .
2. Выберите **Тип коммунальной сети**.
3. Введите **Расстояние** до поверхности, **Глубину** и все необходимые **Примечания**.
4. Щелкните **Сохранить**.

**Utility**

Utility Type

Surface Distance  
 0.00 m

Depth  
 0.00 m


Comment

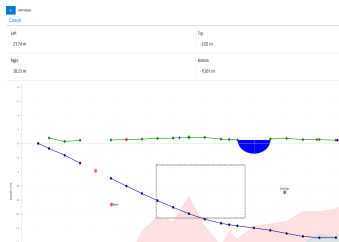
Text Position

Для правки или удаления существующей коммунальной сети в режиме отображения графика щелкните ее для открытия диалогового окна Коммунальная сеть.

## Добавление аннотаций к графикам


В аннотациях к графикам применяются геометрические фигуры и подписи для идентификации таких объектов, как дороги и ручьи. Аннотации видны в режиме отображения графика и на распечатке профиля траектории.

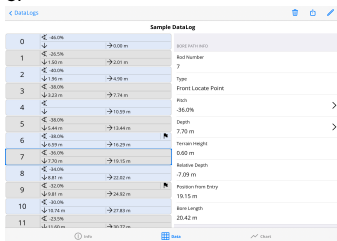
1. В режиме отображения графика щелкните **Правка** .
2. Щелкните **Добавить аннотацию**.
3. При этом создается прямоугольник с пунктирными линиями контура. Щелкните прямоугольник и перетащите его в требуемое положение.
4. Задайте Левое/Верхнее/Правое/Нижнее значения для задания окончательного размера аннотации и щелкните **Продолжить**.
5. Выберите требуемую фигуру. Используйте фигуру «чашеобразной формы» для обозначения рек и других водоемов.
6. Щелкните **Сохранить**.



## Правка данных штанги

В режиме отображения данных Вы можете править такие данные штанги, как глубина и продольный угол наклона, или добавлять подробные данные об отдельной штанге.

1. В режиме отображения данных выберите штангу.
2. Щелкните по строке, содержащей подлежащие правке данные.
3. Введите данные в любую строку с одиночной скобкой > справа. В данных после правки отображается значок  и номер штанги, а данные становятся фиолетовыми.
4. Щелкните **Сохранить**.

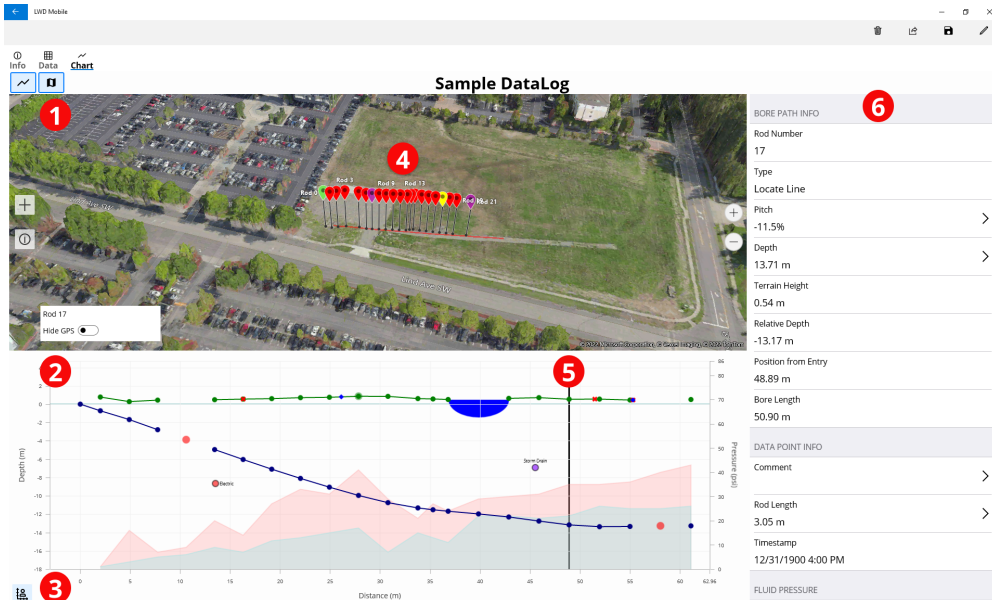


The screenshot shows a mobile application interface for 'Sample Datalog'. It features a table of data points and a detailed view of the selected point (row 7).

Row	Value	Unit	Unit
0	< 48.0%	>	0.00 m
1	< 35.0%	>	2.01 m
2	< 40.0%	>	4.08 m
3	< 38.0%	>	7.76 m
4	<	>	10.93 m
5	< 34.0%	>	13.44 m
6	< 38.0%	>	16.29 m
7	< 36.0%	>	19.15 m
8	< 34.0%	>	22.02 m
9	< 32.0%	>	24.82 m
10	< 30.0%	>	27.69 m
11	< 28.0%	>	30.57 m

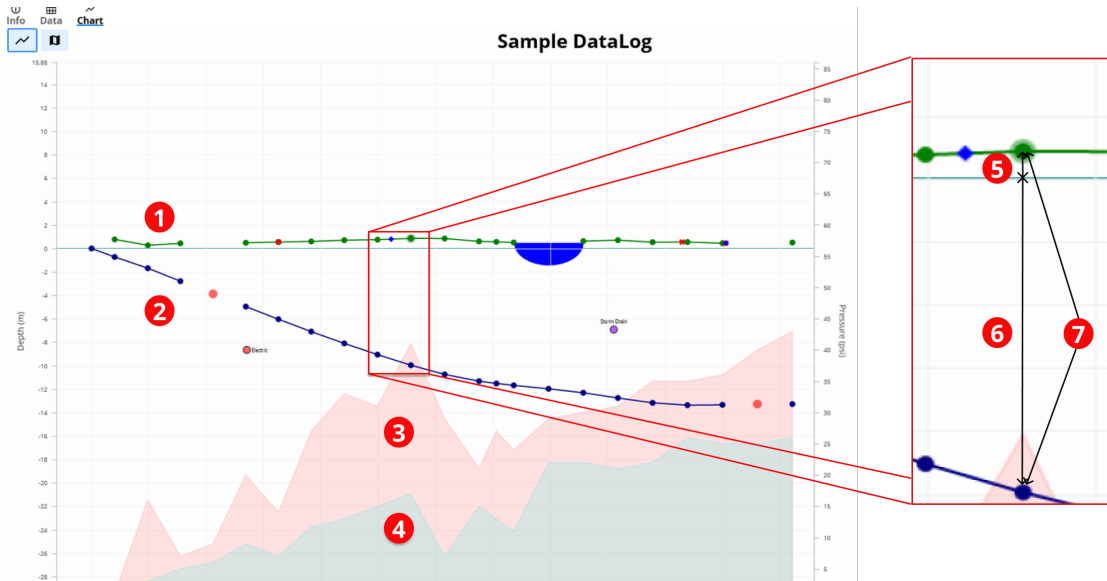
Property	Value
Point Number	3
Type	Front Locate Point
Plan	-35.0%
Depth	7.70 m
Trench Height	0.60 m
Relative Depth	-7.09 m
Position Here Entry	19.15 m
Beam Length	20.42 m



1. Режим отображения карты
2. Режим отображения графика

3. Управление масштабом графика
4. Данные iGPS

5. Трекбол
6. Данные о штангах



1. Местность (зеленая линия)
2. Траектория бурения (синяя линия)

3. Макс. давление раствора (красная зона)
4. Среднее давление раствора (серая зона)

5. Относительная отметка
6. Относительная глубина
7. Глубина (5+6)

## Sample DataLog

0	↙ -46.0%	↓	→ 0.00 m
1	↙ -26.5%	↓ 1.50 m	→ 2.00 m
2	↙ -40.0%	↓ 1.96 m	→ 4.90 m
3	↙ -38.0%	↓ 3.23 m	→ 7.74 m
4	↙	↓	→ 10.59 m
5	↙ -38.0%	↓ 5.44 m	→ 13.44 m
6	↙ -38.0%	↓ 6.59 m	→ 16.29 m
7	↙ -36.0%	↓ 7.70 m	→ 19.15 m
8	↙ -34.0%	↓ 8.81 m	→ 22.03 m
9	↙ -32.0%	↓ 9.81 m	→ 24.93 m
10	↙ -30.0%	↓ 10.82 m	→ 27.84 m
11	↙ -23.5%	↓ 11.60 m	→ 30.79 m
12	↙ -15.0%	↓ 11.93 m	→ 33.78 m

BORE PATH INFO	
Rod Number	7
Type	4
Front Locate Point	
Pitch	-36.0% >
Depth	7.70 m >
Terrain Height	0.60 m
Relative Depth	-7.10 m
Position from Entry	19.15 m
Bore Length	20.43 m 5
DATA POINT INFO	
Comment	>
Rod Length	3.05 m >

1. Только продольный угол наклона  
2. Штанга без данных

3. Исправленные данные  
4. Тип показания

5. Длина траектории

Для изучения более подробной информации установите **приложение DCI DigiGuide** из магазина приложений Вашего смарт-устройства, или загрузите Руководства пользователя с веб-сайта [digital-control.com](http://digital-control.com) .

Печатные руководства предоставляются по запросу.

Если у Вас возникнут какие-либо вопросы, обратитесь в местное представительство компании DCI по тел. +7.499.281.8177 или в службу по работе с заказчиками в США по тел. +1.425.251.0559.

**Посмотрите обучающие видеозаписи системы DigiTrak по адресу**

**[www.YouTube.com/DCIKent](http://www.YouTube.com/DCIKent)**

Логотип фирмы DCI, а также наименования DataLog, DigiTrak, DigiTrak Falcon, F5 и iGPS являются зарегистрированными на территории США товарными знаками, а наименования DCI, LWD, DigiGuide и логотип Falcon являются товарными знаками фирмы Digital Control Incorporated в соответствии с нормами общего права. Поданы заявки на регистрацию дополнительных товарных знаков.

